



152512050029

正本

检测报告

云尘检字[2023]-1727号

项目名称: 华新水泥(昆明东川)有限公司 2023 年自行性委托
监测(3 季度)

委托单位: 华新水泥(昆明东川)有限公司

检测类别: 委托性监测

检测单位: 云南尘清环境监测有限公司

报告日期: 2023 年 10 月 8 日



声 明

1、本报告无“**MA**章”、“云南尘清环境监测有限公司检验检测专用章”、“正本”章和“云南尘清环境监测有限公司检验检测专用章”骑缝无效。

2、未经本机构批准，不得复制报告；复制报告需全文复印，复印未重新加盖“云南尘清环境监测有限公司检验检测专用章”和“云南尘清环境监测有限公司检验检测专用章”骑缝无效。

3、报告无编制人、校核人、审核人、批准人四人签名无效。

4、报告涂改无效。

5、对分析测试报告若有异议，务请收到报告之日起十五日内向本公司申请复检，逾期不申请的，视为认可本检测报告。

6、本机构对委托人送检的样品进行检验的，检验检测报告对样品所检项目的符合性情况负责，送检样品的代表性和真实性由委托人负责。

7、检测条件不能复现或工况波动大的样品，其检验检测数据、结果仅证明样品所检验检测项目的符合性情况。

8、未经本公司书面批准，本报告及数据不得用于商业宣传，违者必究。

联系电话：(0871)68693669

质量投诉电话：(0871)68693669

邮政编码：650301

实验室及实验室地址：

**滇中检测中心 昆明安宁市太平街道办事处云南华楚汽配玻璃
物流城 B15 栋 4 楼、5 楼**

滇西检测中心 大理州大理市下关镇打渔村

1. 样品情况

表1 样品基本情况

被监测单位名称	华新水泥(昆明东川)有限公司		
采样地点	无组织废气4个点: 详见表3~表4及监测布点图; 有组织废气54个点: 详见表5~表59; 厂界噪声4个点: 详见表60及监测布点图。	采样方式	自行采样
保存方式	无组织废气: 总悬浮颗粒物常温保存, 氨、硫化氢密封避光常温保存, 臭气浓度密封常温保存; 有组织废气: 颗粒物常温保存, 锡、锰、钴、镉、铅、锑、铬、铜、钒、铍、镍、砷、铊常温保存, 总烃、臭气浓度密封常温保存, 氟化氢密封常温保存, 氨、汞、氯化氢密封避光冷藏保存, 烟气参数现场监测; 厂界噪声: 现场监测。		
样品类别	无组织废气 有组织废气	样品数量	无组织废气: 12个样 有组织废气: 162个样
样品接收状态描述	无组织废气: 各采样点滤膜呈灰白色, 用滤膜盒装; 氨、硫化氢吸收液用棕色吸收瓶装; 臭气浓度用无动力瞬时采样瓶装, 放于样品箱中; 有组织废气: 各采样点滤筒呈灰白色, 用自封袋装; 氨、汞、氯化氢、硫化氢吸收液用棕色吸收瓶装; 氟化氢吸收液用聚乙烯瓶装; 总烃、臭气浓度用采气袋装; 样品包装完好、标识清晰。		
采样人	李家飞、杨建晖、邵宏斌、 李晓龙、鲁加福、罗艳梅、 周洲、宋越涯	现场采样/监测日期	2023/09/12~2023/09/15
送样人	鲁加福	接样日期	2023/09/14~2023/09/15
接样人	陈艳	样品检测日期	2023/09/14~2023/09/27

2. 监测布点情况

见附图

3. 检测实验室、检测项目、检测方法、设备和人员


表2 检测项目、检测方法、设备和检测人员一览表 (滇中检测中心 滇西检测中心)

序号	检测项目	检测方法	方法 检出限	检测使用设备		检测人员
				仪器名称、型号	仪器编号	
1	总悬浮 颗粒物	环境空气 总悬浮颗粒物的 测定 重量法 HJ1263-2022	/	环境空气颗粒物 综合采样器 ZR-3922 滤膜(滤筒)平 衡称量系统 ZR-5102 电子天平 BP211D	CQJL-283 CQJL-285 CQJL-281 CQJL-284 CQJL-386 CQJL-001	鲁加福 CQSGZ069 罗忠宁 CQSGZ112

序号	检测项目	检测方法	方法 检出限	检测使用设备		检测人员
				仪器名称、型号	仪器编号	
2	颗粒物、 烟气参数	固定污染源排气中颗粒物测定与气态污染物采样方法 GB/T16157-1996 及修改单	/	自动烟尘气测试仪 崂应 3012H 电子分析天平 BP121S	CQJL-100 CQJL-260 CQJL-207 CQJL-072 CQJL-002	李家飞 CQSGZ008 李晓龙 CQSGZ113 鲁加福 CQSGZ069 杨建晖 CQSGZ120 邵宏斌 CQSGZ084 罗忠宁 CQSGZ112
3	硫化氢	环境空气 硫化氢 亚甲基蓝分光光度法《空气和废气监测分析方法》（第四版）国家环境保护总局（2003年）	0.001 mg/m ³	环境空气颗粒物综合采样器 ZR-3922 可见分光光度计 T6 新悦	CQJL-283 CQJL-285 CQJL-281 CQJL-284 CQJL-240	鲁加福 CQSGZ069 刘仿 CQSGZ111
		污染源废气 硫化氢 亚甲基蓝分光光度法《空气和废气监测分析方法》（第四版）国家环境保护总局（2003年）	0.01 mg/m ³	可见分光光度计 T6 新悦	CQJL-240	刘仿 CQSGZ111
4	氨	环境空气和废气 氨的测定 纳氏试剂分光光度法 HJ533-2009	0.25 ^② mg/m ³	环境空气颗粒物综合采样器 ZR-3922 可见分光光度计 T6 新悦	CQJL-283 CQJL-285 CQJL-281 CQJL-284 CQJL-240	鲁加福 CQSGZ069 肖勤梅 CQSGZ091
			0.01 ^① mg/m ³			
5	臭气浓度	环境空气和废气 臭气的测定 三点比较式臭袋法 HJ1262-2022	/	/	/	刘仿 CQSGZ111 宁观爽 CQSGZ063
6	厂界噪声	工业企业厂界环境噪声排放标准 GB12348-2008	/	多功能声级计 AWA6228+ 声校准器 AWA6021A	CQJL-161 CQJL-371	鲁加福 CQSGZ069
7	汞	固定污染源废气 汞的测定 冷原子吸收分光光度法 (暂行)HJ543-2009	0.0025 mg/m ³	冷原子吸收测汞仪 F732-VJ	CQJL-093	肖萍 CQSGZ121
8	氯化氢	固定污染源废气 氯化氢的测定 硝酸银容量法 HJ584-2016	2 mg/m ³	微量滴定管	CQJL-090	王丛辉 CQSGZ089
9	锡	大气固定污染源 锡的测定 石墨炉原子吸收分光光度法 HJ/T65-2001	3×10 ⁻⁶ mg/m ³	原子吸收分光光度计 TAS-990	CQJL-007	查王虹力 CQSGZ037
10	锰	空气和废气 颗粒物中金属元素的测定 电感耦合等离子体发射光谱法 HJ777-2015	0.2 μg/m ³	电感耦合等离子体发射光谱仪 Avio200	CQJL-190	高凤 CQSGZ102

序号	检测项目	检测方法	方法 检出限	检测使用设备		检测人员
				仪器名称、型号	仪器编号	
11	镉	大气固定污染源 镉的测定 火焰原子吸收分光光度法 HJ/T64.1-2001	3.0×10 ⁻⁶ mg/m ³	原子吸收分光光度计 TAS-990	CQJL-007	查王虹力 CQSGZ037
12	铅	固定污染源废气 铅的测定 火焰原子吸收分光光度法 HJ685-2014	0.01 mg/m ³	原子吸收分光光度计 TAS-990	CQJL-007	
13	铈	环境空气和废气 颗粒物中 砷、硒、铋、铈的测定 HJ1133-2020	0.7 μg/m ³	原子荧光光度计 AFS-2100	CQJL-006	肖萍 CQSGZ121
14	铬	空气和废气 颗粒物中金属元素 的测定 电感耦合等离子体 发射光谱法 HJ777-2015	0.4 μg/m ³	电感耦合等离子体发射光谱仪 Avio200	CQJL-190	高凤 CQSGZ102
15	铜	空气和废气 颗粒物中金属元素 的测定 电感耦合等离子体 发射光谱法 HJ777-2015	0.9 μg/m ³	电感耦合等离子体发射光谱仪 Avio200	CQJL-190	
16	钒	空气和废气 颗粒物中金属元素 的测定 电感耦合等离子体 发射光谱法 HJ777-2015	0.7 μg/m ³	电感耦合等离子体发射光谱仪 Avio200	CQJL-190	
17	铍	固定污染源废气 铍的测定 石墨炉原子吸收分光光度法 HJ684-2014	0.03 μg/m ³	原子吸收光谱仪 PinAAcle D900	CQJL-253	刘仿 CQSGZ111
18	镍	大气固定污染源 镍的测定 火焰原子吸收分光光度法 HJ/T63.1-2001	3.0×10 ⁻⁵ mg/m ³	原子吸收分光光度计 TAS-990	CQJL-007	查王虹力 CQSGZ037
19	砷	环境空气和废气 颗粒物中 砷、硒、铋、铈的测定 HJ1133-2020	0.1 μg/m ³	原子荧光光度计 AFS-2100	CQJL-006	肖萍 CQSGZ121
20	氟化氢	固定污染源废气 氟化氢的测定 离子色谱法 HJ688-2019	0.08 mg/m ³	离子色谱仪 CIC-D120	CQJL-163	王丛辉 CQSGZ089
21	总烃	固定污染源废气 总烃、甲烷 和非甲烷总烃的测定 气相色谱 法 HJ604-2017	0.07 mg/m ³	气相色谱仪 GC9790 II	CQJL-097	付艳芳 CQSGZ001
22	*铊	空气和废气 颗粒物中铅等金属 元素的测定 电感耦合等离子 体质谱法 HJ657-2013 及修 改单	8.0×10 ⁻⁶ mg/m ³	电感耦合等离子体质谱仪 SUPEC7000	KF137-01	/
23	*钴	空气和废气 颗粒物中金属元素 的测定 电感耦合等离子体 发射光谱法 HJ777-2015	2.0×10 ⁻³ mg/m ³	电感耦合等离子体发射光谱仪 Avio200	KF099	/

备注：①当吸收液体积为 10ml，采气 45L 时，氨的检出限为 0.01mg/m³；②当吸收液体积为 50ml，采气 10L 时，氨的检出限为 0.25mg/m³。

备注：带“*”项目铊、钴无检测能力，分包至云南坤发环境科技有限公司(“”资质证书编号为 232512050040，证书有效期：2029 年 7 月 5 日)检测。

4.检测结果

表 3 厂界无组织废气检测结果

单位：无量纲

采样地点	采样日期	2023/09/15		
上风向 (FQ01#)	采样时间	09:00	11:00	13:00
	样品编号	231727-FQ01-1-1	231727-FQ01-1-2	231727-FQ01-1-3
	臭气浓度	10	10	11
下风向 (FQ02#)	采样时间	09:08	11:08	13:08
	样品编号	231727-FQ02-1-1	231727-FQ02-1-2	231727-FQ02-1-3
	臭气浓度	11	12	12
下风向 (FQ03#)	采样时间	09:11	11:11	13:11
	样品编号	231727-FQ03-1-1	231727-FQ03-1-2	231727-FQ03-1-3
	臭气浓度	14	15	15
下风向 (FQ04#)	采样时间	09:16	11:15	13:15
	样品编号	231727-FQ04-1-1	231727-FQ04-1-2	231727-FQ04-1-3
	臭气浓度	15	16	16

备注：采样地点详见监测布点图。

表 4 厂界无组织废气检测结果

单位：mg/m³

采样地点	采样日期	2023/09/15		
	采样时间	09:00~10:00	11:00~12:00	13:00~14:00
上风向 (FQ01#)	样品编号	231727-FQ01-1-1	231727-FQ01-1-2	231727-FQ01-1-3
	总悬浮颗粒物	0.105	0.110	0.127
	硫化氢	<0.001	<0.001	<0.001
	氨	0.07	0.05	0.06
下风向 (FQ02#)	样品编号	231727-FQ02-1-1	231727-FQ02-1-2	231727-FQ02-1-3
	总悬浮颗粒物	0.220	0.209	0.207
	硫化氢	<0.001	<0.001	<0.001
	氨	0.08	0.08	0.05
下风向 (FQ03#)	样品编号	231727-FQ03-1-1	231727-FQ03-1-2	231727-FQ03-1-3
	总悬浮颗粒物	0.338	0.363	0.327
	硫化氢	<0.001	<0.001	<0.001
	氨	0.07	0.10	0.09
下风向 (FQ04#)	样品编号	231727-FQ04-1-1	231727-FQ04-1-2	231727-FQ04-1-3
	总悬浮颗粒物	0.118	0.134	0.124
	硫化氢	<0.001	<0.001	<0.001
	氨	0.09	0.10	0.14

备注：采样地点详见监测布点图。

表5 DA003窑尾烟气排放口废气检测结果

采样地点		DA003 窑尾烟气排放口(FQ05#)					
采样日期		2023/09/13					
检测项目	检测项目	含氧量 (%)	实测浓度 (mg/m ³)	排放浓度 (mg/m ³)	烟气流量 (m ³ /h)	标干流量 (m ³ /h)	排放速率 (kg/h)
	样品编号						
*铊	231727-FQ05-1-1	10.1	1.18×10 ⁻⁴	1.19×10 ⁻⁴	392573	234917	2.77×10 ⁻⁵
	231727-FQ05-1-2	10.6	9.96×10 ⁻⁵	1.05×10 ⁻⁴	374601	229584	2.29×10 ⁻⁵
	231727-FQ05-1-3	10.0	9.22×10 ⁻⁵	9.22×10 ⁻⁵	372124	231532	2.13×10 ⁻⁵
	平均值	10.2	1.03×10 ⁻⁴	1.06×10 ⁻⁴	379766	232011	2.40×10 ⁻⁵
备注：烟气平均含湿量 8.7%，平均温度 78.4℃，平均动压 187Pa，平均静压-0.10kPa，平均流速 17.1m/s，基准含氧量 10%。							
*钴	231727-FQ05-1-1	9.7	<2.0×10 ⁻³	<1.9×10 ⁻³	394251	241037	<4.82×10 ⁻⁴
	231727-FQ05-1-2	10.0	<2.0×10 ⁻³	<2.0×10 ⁻³	378788	228137	<4.56×10 ⁻⁴
	231727-FQ05-1-3	10.1	<2.0×10 ⁻³	<2.0×10 ⁻³	376523	227733	<4.55×10 ⁻⁴
	平均值	9.9	<2.0×10 ⁻³	<2.0×10 ⁻³	383187	232302	<4.64×10 ⁻⁴
备注：烟气平均含湿量 9.7%，平均温度 77.4℃，平均动压 190Pa，平均静压-0.11kPa，平均流速 17.3m/s，基准含氧量 10%。							
锰	231727-FQ05-1-1	9.7	1.58×10 ⁻³	1.54×10 ⁻³	341452	206864	3.27×10 ⁻⁴
	231727-FQ05-1-2	10.0	2.33×10 ⁻³	2.33×10 ⁻³	322293	193610	4.51×10 ⁻⁴
	231727-FQ05-1-3	10.1	1.72×10 ⁻³	1.74×10 ⁻³	333589	199687	3.43×10 ⁻⁴
	平均值	9.9	1.88×10 ⁻³	1.87×10 ⁻³	332445	200054	3.74×10 ⁻⁴
镉	231727-FQ05-1-1	9.7	<3×10 ⁻⁶	<3×10 ⁻⁶	341452	206864	<6.21×10 ⁻⁷
	231727-FQ05-1-2	10.0	<3×10 ⁻⁶	<3×10 ⁻⁶	322293	193610	<5.81×10 ⁻⁷
	231727-FQ05-1-3	10.1	<3×10 ⁻⁶	<3×10 ⁻⁶	333589	199687	<5.99×10 ⁻⁷
	平均值	9.9	<3×10 ⁻⁶	<3×10 ⁻⁶	332445	200054	<6.00×10 ⁻⁷
铅	231727-FQ05-1-1	9.7	<0.01	<0.01	341452	206864	<0.002
	231727-FQ05-1-2	10.0	<0.01	<0.01	322293	193610	<0.002
	231727-FQ05-1-3	10.1	<0.01	<0.01	333589	199687	<0.002
	平均值	9.9	<0.01	<0.01	332445	200054	<0.002
铋	231727-FQ05-1-1	9.7	9×10 ⁻⁴	9×10 ⁻⁴	341452	206864	1.86×10 ⁻⁴
	231727-FQ05-1-2	10.0	1×10 ⁻³	1×10 ⁻³	322293	193610	1.94×10 ⁻⁴
	231727-FQ05-1-3	10.1	1×10 ⁻³	1×10 ⁻³	333589	199687	2.0×10 ⁻⁴
	平均值	9.9	1×10 ⁻³	1×10 ⁻³	332445	200054	1.93×10 ⁻⁴

采样地点		DA003 窑尾烟气排放口(FQ05#)					
采样日期		2023/09/13					
检测项目	检测项目 样品编号	含氧量 (%)	实测浓度 (mg/m ³)	排放浓度 (mg/m ³)	烟气流量 (m ³ /h)	标干流量 (m ³ /h)	排放速率 (kg/h)
	铬	231727-FQ05-1-1	9.7	3.35×10 ⁻³	3.26×10 ⁻³	341452	206864
231727-FQ05-1-2		10.0	5.06×10 ⁻³	5.06×10 ⁻³	322293	193610	9.80×10 ⁻⁴
231727-FQ05-1-3		10.1	3.62×10 ⁻³	3.65×10 ⁻³	333589	199687	7.23×10 ⁻⁴
平均值		9.9	4.01×10 ⁻³	3.99×10 ⁻³	332445	200054	7.99×10 ⁻⁴
铜	231727-FQ05-1-1	9.7	2.72×10 ⁻³	2.65×10 ⁻³	341452	206864	5.63×10 ⁻⁴
	231727-FQ05-1-2	10.0	3.99×10 ⁻³	3.99×10 ⁻³	322293	193610	7.73×10 ⁻⁴
	231727-FQ05-1-3	10.1	3.11×10 ⁻³	3.65×10 ⁻³	333589	199687	7.23×10 ⁻⁴
	平均值	9.9	3.44×10 ⁻³	3.43×10 ⁻³	332445	200054	6.86×10 ⁻⁴
钒	231727-FQ05-1-1	9.7	<7×10 ⁻⁴	<7×10 ⁻⁴	341452	206864	<1.45×10 ⁻⁴
	231727-FQ05-1-2	10.0	<7×10 ⁻⁴	<7×10 ⁻⁴	322293	193610	<1.36×10 ⁻⁴
	231727-FQ05-1-3	10.1	<7×10 ⁻⁴	<7×10 ⁻⁴	333589	199687	<1.40×10 ⁻⁴
	平均值	9.9	<7×10 ⁻⁴	<7×10 ⁻⁴	332445	200054	<1.40×10 ⁻⁴
铍	231727-FQ05-1-1	9.7	1.88×10 ⁻⁴	1.83×10 ⁻⁴	341452	206864	3.89×10 ⁻⁵
	231727-FQ05-1-2	10.0	2.74×10 ⁻⁴	2.74×10 ⁻⁴	322293	193610	5.30×10 ⁻⁵
	231727-FQ05-1-3	10.1	2.93×10 ⁻⁴	2.96×10 ⁻⁴	333589	199687	5.85×10 ⁻⁵
	平均值	9.9	2.52×10 ⁻⁴	2.51×10 ⁻⁴	332445	200054	5.01×10 ⁻⁵
镍	231727-FQ05-1-1	9.7	<3×10 ⁻⁵	<3×10 ⁻⁵	341452	206864	<6.21×10 ⁻⁶
	231727-FQ05-1-2	10.0	<3×10 ⁻⁵	<3×10 ⁻⁵	322293	193610	<5.81×10 ⁻⁶
	231727-FQ05-1-3	10.1	<3×10 ⁻⁵	<3×10 ⁻⁵	333589	199687	<5.99×10 ⁻⁶
	平均值	9.9	<3×10 ⁻⁵	<3×10 ⁻⁵	332445	200054	<6.00×10 ⁻⁶
砷	231727-FQ05-1-1	9.7	3×10 ⁻⁴	3×10 ⁻⁴	341452	206864	6.21×10 ⁻⁵
	231727-FQ05-1-2	10.0	3×10 ⁻⁴	3×10 ⁻⁴	322293	193610	5.81×10 ⁻⁵
	231727-FQ05-1-3	10.1	3×10 ⁻⁴	3×10 ⁻⁴	333589	199687	5.99×10 ⁻⁵
	平均值	9.9	3×10 ⁻⁴	3×10 ⁻⁴	332445	200054	6.00×10 ⁻⁵
锡	231727-FQ05-1-1	9.7	1.56×10 ⁻³	1.52×10 ⁻³	341452	206864	3.23×10 ⁻⁴
	231727-FQ05-1-2	10.0	9.99×10 ⁻⁴	9.99×10 ⁻⁴	322293	193610	1.93×10 ⁻⁴
	231727-FQ05-1-3	10.1	2.20×10 ⁻³	2.22×10 ⁻³	333589	199687	4.39×10 ⁻⁴
	平均值	9.9	1.59×10 ⁻³	1.58×10 ⁻³	332445	200054	3.18×10 ⁻⁴

采样地点		DA003 窑尾烟气排放口(FQ05#)					
采样日期		2023/09/13					
检测项目	检测项目 样品编号	含氧量 (%)	实测浓度 (mg/m ³)	排放浓度 (mg/m ³)	烟气流量 (m ³ /h)	标干流量 (m ³ /h)	排放速率 (kg/h)
	氨	231727-FQ05-1-1	9.7	0.95	0.92	341452	206864
231727-FQ05-1-2		10.0	2.30	2.30	322293	193610	0.445
231727-FQ05-1-3		10.1	1.18	1.19	333589	199687	0.236
平均值		9.9	1.48	1.47	332445	200054	0.293
汞	231727-FQ05-1-1	9.7	0.0082	0.0080	341452	206864	0.0017
	231727-FQ05-1-2	10.0	0.0076	0.0076	322293	193610	0.0015
	231727-FQ05-1-3	10.1	0.0076	0.0077	333589	199687	0.0015
	平均值	9.9	0.0078	0.0078	332445	200054	0.0016
氯化氢	231727-FQ05-1-1	9.7	8.3	8.1	341452	206864	1.72
	231727-FQ05-1-2	10.0	8.2	8.2	322293	193610	1.59
	231727-FQ05-1-3	10.1	7.0	7.1	333589	199687	1.40
	平均值	9.9	7.8	7.8	332445	200054	1.57
氟化氢	231727-FQ05-1-1	9.7	<0.08	<0.08	341452	206864	<0.017
	231727-FQ05-1-2	10.0	<0.08	<0.08	322293	193610	<0.015
	231727-FQ05-1-3	10.1	<0.08	<0.08	333589	199687	<0.016
	平均值	9.9	<0.08	<0.08	332445	200054	<0.016
总烃	231727-FQ05-1-1	9.7	6.51	6.34	341452	206864	1.35
	231727-FQ05-1-2	10.0	6.31	6.31	322293	193610	1.22
	231727-FQ05-1-3	10.1	6.43	6.49	333589	199687	1.28
	平均值	9.9	6.42	6.38	332445	200054	1.28

备注：烟气平均含湿量 10.1%，平均温度 78.2℃，平均动压 143Pa，平均静压 -0.11kPa，平均流速 15.0m/s，基准含氧量 10%。


备注：带“*”项目铊、钴无检测能力，分包至云南坤发环境科技有限公司(“”资质证书编号为 232512050040，证书有效期：2029年7月5日)检测，数据引用于云南坤发环境科技有限公司“坤发环检字[2023]-09449号”检测报告。

表 6 DA009 2#包装机收尘器排放口废气检测结果

采样地点	DA009 2#包装机收尘器排放口 (FQ06#)					
采样日期	2023/09/12					
检测项目	样品编号	实测浓度 (mg/m ³)	排放浓度 (mg/m ³)	烟气流量 (m ³ /h)	标干流量 (m ³ /h)	排放速率(kg/h)
颗粒物	231727-FQ06-1-1	<20(4.2)	<20(4.2)	16776	12380	<0.248(0.052)
	231727-FQ06-1-2	<20(4.0)	<20(4.0)	17617	13004	<0.260(0.052)
	231727-FQ06-1-3	<20(3.7)	<20(3.7)	17617	12988	<0.260(0.048)
	平均值	<20(4.0)	<20(4.0)	17337	12791	<0.256(0.051)
备注: 烟气平均温度 29.4℃, 烟气平均含湿量 2.8%, 平均动压 150Pa, 平均静压 -2.02kPa, 平均流速 14.5m/s, “()” 中数值为实际检测结果及对应计算结果。						

表 7 DA010 包装机 4#收尘器排放口废气检测结果

采样地点	DA010 包装机 4#收尘器排放口 (FQ07#)					
采样日期	2023/09/15					
检测项目	样品编号	实测浓度 (mg/m ³)	排放浓度 (mg/m ³)	烟气流量 (m ³ /h)	标干流量 (m ³ /h)	排放速率(kg/h)
颗粒物	231727-FQ07-1-1	<20(3.0)	<20(3.0)	20955	15328	<0.307(0.046)
	231727-FQ07-1-2	<20(3.6)	<20(3.6)	21165	15467	<0.309(0.056)
	231727-FQ07-1-3	<20(3.8)	<20(3.8)	21439	15669	<0.313(0.060)
	平均值	<20(3.5)	<20(3.5)	21186	15488	<0.310(0.054)
备注: 烟气平均温度 28.3℃, 烟气平均含湿量 2.9%, 平均动压 98Pa, 平均静压 -2.41kPa, 平均流速 11.7m/s, “()” 中数值为实际检测结果及对应计算结果。						

表 8 DA013 1#包装机收尘器排放口废气检测结果

采样地点	DA013 1#包装机收尘器排放口 (FQ08#)					
采样日期	2023/09/12					
检测项目	样品编号	实测浓度 (mg/m ³)	排放浓度 (mg/m ³)	烟气流量 (m ³ /h)	标干流量 (m ³ /h)	排放速率(kg/h)
颗粒物	231727-FQ08-1-1	<20(3.4)	<20(3.4)	17363	12842	<0.257(0.044)
	231727-FQ08-1-2	<20(6.2)	<20(6.2)	17208	12714	<0.254(0.079)
	231727-FQ08-1-3	<20(2.7)	<20(2.7)	17546	12986	<0.260(0.035)
	平均值	<20(4.1)	<20(4.1)	17372	12847	<0.257(0.053)
备注: 烟气平均温度 28.6℃, 烟气平均含湿量 2.9%, 平均动压 152Pa, 平均静压 -1.94kPa, 平均流速 14.5m/s, “()” 中数值为实际检测结果及对应计算结果。						

表 9 DA015 3#包机收尘器排放口废气检测结果

采样地点	DA015 3#包机收尘器排放口 (FQ09#)					
采样日期	2023/09/12					
检测项目	样品编号	实测浓度 (mg/m ³)	排放浓度 (mg/m ³)	烟气流量 (m ³ /h)	标干流量 (m ³ /h)	排放速率(kg/h)
颗粒物	231727-FQ09-1-1	<20(6.7)	<20(6.7)	21728	15965	<0.319(0.107)
	231727-FQ09-1-2	<20(4.3)	<20(4.3)	22197	16330	<0.327(0.070)
	231727-FQ09-1-3	<20(3.8)	<20(3.8)	21166	15572	<0.311(0.059)
	平均值	<20(4.9)	<20(4.9)	21697	15956	<0.319(0.079)
备注:烟气平均温度 29.8℃,烟气平均含湿量 3.0%,平均动压 235Pa,平均静压 -2.00kPa,平均流速 18.2m/s,“ () ” 中数值为实际检测结果及对应计算结果。						

表 10 DA051 水泥立磨收尘器排放口废气检测结果

采样地点	DA051 水泥立磨收尘器排放口 (FQ10#)					
采样日期	2023/09/13					
检测项目	样品编号	实测浓度 (mg/m ³)	排放浓度 (mg/m ³)	烟气流量 (m ³ /h)	标干流量 (m ³ /h)	排放速率(kg/h)
颗粒物	231727-FQ10-1-1	<20(2.7)	<20(2.7)	533553	344287	<6.89(0.930)
	231727-FQ10-1-2	<20(2.4)	<20(2.4)	524542	338755	<6.78(0.813)
	231727-FQ10-1-3	<20(2.5)	<20(2.5)	507654	328220	<6.56(0.821)
	平均值	<20(2.5)	<20(2.5)	521916	337087	<6.74(0.855)
备注:烟气平均温度 78.9℃,烟气平均含湿量 3.5%,平均动压 144Pa,平均静压 0.01kPa,平均流速 15.1m/s,“ () ” 中数值为实际检测结果及对应计算结果。						

表 11 DA066 煤磨收尘器排放口废气检测结果

采样地点	DA066 煤磨收尘器排放口 (FQ11#)					
采样日期	2023/09/12					
检测项目	样品编号	实测浓度 (mg/m ³)	排放浓度 (mg/m ³)	烟气流量 (m ³ /h)	标干流量 (m ³ /h)	排放速率(kg/h)
颗粒物	231727-FQ11-1-1	<20(2.9)	<20(2.9)	58610	38854	<0.777(0.113)
	231727-FQ11-1-2	<20(2.8)	<20(2.8)	55181	36535	<0.731(0.102)
	231727-FQ11-1-3	<20(2.8)	<20(2.8)	54298	35913	<0.718(0.101)
	平均值	<20(2.8)	<20(2.8)	56030	37101	<0.742(0.105)
备注:烟气平均温度 68.7℃,烟气平均含湿量 3.5%,平均动压 256Pa,平均静压 -0.17kPa,平均流速 19.8m/s,“ () ” 中数值为实际检测结果及对应计算结果。						

表 12 DA053 水泥球磨收尘器排放口废气检测结果

采样地点	DA053 水泥球磨收尘器排放口 (FQ12#)					
采样日期	2023/09/14					
检测项目	样品编号	实测浓度 (mg/m ³)	排放浓度 (mg/m ³)	烟气流量 (m ³ /h)	标干流量 (m ³ /h)	排放速率(kg/h)
颗粒物	231727-FQ12-1-1	<20(2.5)	<20(2.5)	22923	14681	<0.294(0.037)
	231727-FQ12-1-2	<20(2.4)	<20(2.4)	24075	15413	<0.308(0.037)
	231727-FQ12-1-3	<20(2.8)	<20(2.8)	24865	15910	<0.318(0.045)
	平均值	<20(2.6)	<20(2.6)	23954	15335	<0.307(0.040)
备注: 烟气平均温度 74.6℃, 烟气平均含湿量 3.0%, 平均动压 45Pa, 平均静压 -2.16kPa, 平均流速 8.5m/s, “()” 中数值为实际检测结果及对应计算结果。						

表 13 DA081 固废治理收尘器排放口废气检测结果

采样地点	DA081 固废治理收尘器排放口 (FQ13#)					
采样日期	2023/09/15					
检测项目	样品编号	实测浓度 (mg/m ³)	排放浓度 (mg/m ³)	烟气流量 (m ³ /h)	标干流量 (m ³ /h)	排放速率(kg/h)
颗粒物	231727-FQ13-1-1	<20(6.1)	<20(6.1)	5586	4201	<0.084(0.026)
	231727-FQ13-1-2	<20(6.3)	<20(6.3)	5422	4070	<0.081(0.026)
	231727-FQ13-1-3	<20(4.6)	<20(4.6)	5690	4272	<0.085(0.020)
	平均值	<20(5.7)	<20(5.7)	5566	4181	<0.083(0.024)
备注: 烟气平均温度 29.0℃, 烟气平均含湿量 2.8%, 平均动压 111Pa, 平均静压 0.04kPa, 平均流速 12.3m/s, “()” 中数值为实际检测结果及对应计算结果。						

表 14 DA002 窑头烟气排放口废气检测结果

采样地点	DA002 窑头烟气排放口 (FQ14#)					
采样日期	2023/09/13					
检测项目	样品编号	实测浓度 (mg/m ³)	排放浓度 (mg/m ³)	烟气流量 (m ³ /h)	标干流量 (m ³ /h)	排放速率(kg/h)
颗粒物	231727-FQ14-1-1	<20(2.9)	<20(2.9)	171934	112404	<2.25(0.326)
	231727-FQ14-1-2	<20(2.6)	<20(2.6)	144250	95869	<1.92(0.249)
	231727-FQ14-1-3	<20(3.5)	<20(3.5)	152338	102068	<2.04(0.357)
	平均值	<20(3.0)	<20(3.0)	156174	103447	<2.07(0.311)
备注: 烟气平均温度 66.8℃, 烟气平均含湿量 4.3%, 平均动压 35Pa, 平均静压 -0.06kPa, 平均流速 7.3m/s, “()” 中数值为实际检测结果及对应计算结果。						

表 15 DA001 211-HCL 收尘器排放口废气检测结果

采样地点	DA001 211-HCL 收尘器排放口 (FQ15#)					
采样日期	2023/09/12					
检测项目	样品编号	实测浓度 (mg/m ³)	排放浓度 (mg/m ³)	烟气流量 (m ³ /h)	标干流量 (m ³ /h)	排放速率(kg/h)
颗粒物	231727-FQ15-1-1	<20(4.2)	<20(4.2)	33931	25716	<0.514(0.108)
	231727-FQ15-1-2	<20(7.1)	<20(7.1)	34120	25828	<0.517(0.183)
	231727-FQ15-1-3	<20(4.2)	<20(4.2)	34341	25961	<0.519(0.109)
	平均值	<20(5.2)	<20(5.2)	34131	25835	<0.517(0.133)
备注: 烟气平均温度 27.6℃, 烟气平均含湿量 3.0%, 平均动压 450Pa, 平均静压 -0.13kPa, 平均流速 24.6m/s, “()” 中数值为实际检测结果及对应计算结果。						

表 16 DA004 矿山石灰石运输皮带收尘器排放口废气检测结果

采样地点	DA004 矿山石灰石运输皮带收尘器排放口 (FQ16#)					
采样日期	2023/09/15					
检测项目	样品编号	实测浓度 (mg/m ³)	排放浓度 (mg/m ³)	烟气流量 (m ³ /h)	标干流量 (m ³ /h)	排放速率(kg/h)
颗粒物	231727-FQ16-1-1	<20(3.3)	<20(3.3)	4927	3656	<0.073(0.012)
	231727-FQ16-1-2	<20(2.9)	<20(2.9)	5025	3732	<0.075(0.011)
	231727-FQ16-1-3	<20(3.8)	<20(3.8)	4709	3499	<0.070(0.013)
	平均值	<20(3.3)	<20(3.3)	4887	3629	<0.073(0.012)
备注: 烟气平均温度 31.9℃, 烟气平均含湿量 2.9%, 平均动压 84Pa, 平均静压 -0.06kPa, 平均流速 10.8m/s, “()” 中数值为实际检测结果及对应计算结果。						

表 17 DA007 生料回料斗提收尘器排放口废气检测结果

采样地点	DA007 生料回料斗提收尘器排放口 (FQ19#)					
采样日期	2023/09/14					
检测项目	样品编号	实测浓度 (mg/m ³)	排放浓度 (mg/m ³)	烟气流量 (m ³ /h)	标干流量 (m ³ /h)	排放速率(kg/h)
颗粒物	231727-FQ19-1-1	<20(3.4)	<20(3.4)	2753	2074	<0.041(0.007)
	231727-FQ19-1-2	<20(3.7)	<20(3.7)	2783	2094	<0.042(0.008)
	231727-FQ19-1-3	<20(4.2)	<20(4.2)	2762	2076	<0.042(0.009)
	平均值	<20(3.8)	<20(3.8)	2766	2081	<0.042(0.008)
备注: 烟气平均温度 29.8℃, 烟气平均含湿量 3.1%, 平均动压 174Pa, 平均静压 -0.03kPa, 平均流速 15.4m/s, “()” 中数值为实际检测结果及对应计算结果。						

表 18 DA008 532-BC6 皮带收尘器排放口废气检测结果

采样地点	DA008 532-BC6 皮带收尘器排放口 (FQ20#)					
采样日期	2023/09/14					
检测项目	样品编号	实测浓度 (mg/m ³)	排放浓度 (mg/m ³)	烟气流量 (m ³ /h)	标干流量 (m ³ /h)	排放速率(kg/h)
颗粒物	231727-FQ20-1-1	<20(4.7)	<20(4.7)	5044	3820	<0.076(0.018)
	231727-FQ20-1-2	<20(3.4)	<20(3.4)	5043	3817	<0.076(0.013)
	231727-FQ20-1-3	<20(3.9)	<20(3.9)	5054	3822	<0.076(0.015)
	平均值	<20(4.0)	<20(4.0)	5047	3820	<0.076(0.015)
备注: 烟气平均温度 28.3℃, 烟气平均含湿量 3.0%, 平均动压 132Pa, 平均静压 -0.03kPa, 平均流速 13.3m/s, “()” 中数值为实际检测结果及对应计算结果。						

表 19 DA011 窑回灰仓收尘器排放口废气检测结果

采样地点	DA011 窑回灰仓收尘器排放口 (FQ21#)					
采样日期	2023/09/14					
检测项目	样品编号	实测浓度 (mg/m ³)	排放浓度 (mg/m ³)	烟气流量 (m ³ /h)	标干流量 (m ³ /h)	排放速率(kg/h)
颗粒物	231727-FQ21-1-1	<20(3.6)	<20(3.6)	4975	3674	<0.073(0.013)
	231727-FQ21-1-2	<20(4.0)	<20(4.0)	5131	3787	<0.076(0.015)
	231727-FQ21-1-3	<20(3.1)	<20(3.1)	5137	3796	<0.076(0.012)
	平均值	<20(3.6)	<20(3.6)	5081	3752	<0.075(0.013)
备注: 烟气平均温度 36.3℃, 烟气平均含湿量 2.8%, 平均动压 129Pa, 平均静压 -0.08kPa, 平均流速 13.5m/s, “()” 中数值为实际检测结果及对应计算结果。						

表 20 DA014 老线散装机 1#收尘器排放口废气检测结果

采样地点	DA014 老线散装机 1#收尘器排放口 (FQ23#)					
采样日期	2023/09/15					
检测项目	样品编号	实测浓度 (mg/m ³)	排放浓度 (mg/m ³)	烟气流量 (m ³ /h)	标干流量 (m ³ /h)	排放速率(kg/h)
颗粒物	231727-FQ23-1-1	<20(3.2)	<20(3.2)	2296	1731	<0.035(0.006)
	231727-FQ23-1-2	<20(4.1)	<20(4.1)	2308	1739	<0.035(0.007)
	231727-FQ23-1-3	<20(4.5)	<20(4.5)	2319	1748	<0.035(0.008)
	平均值	<20(3.9)	<20(3.9)	2308	1739	<0.035(0.007)
备注: 烟气平均温度 27.9℃, 烟气平均含湿量 2.8%, 平均动压 121Pa, 平均静压 -0.01kPa, 平均流速 12.8m/s, “()” 中数值为实际检测结果及对应计算结果。						

表 21 DA017 3#熟料库底收尘器排放口废气检测结果

采样地点	DA017 3#熟料库底收尘器排放口 (FQ25#)					
采样日期	2023/09/14					
检测项目	样品编号	实测浓度 (mg/m ³)	排放浓度 (mg/m ³)	烟气流量 (m ³ /h)	标干流量 (m ³ /h)	排放速率(kg/h)
颗粒物	231727-FQ25-1-1	<20(2.9)	<20(2.9)	4201	3178	<0.064(0.009)
	231727-FQ25-1-2	<20(3.3)	<20(3.3)	4190	3166	<0.063(0.010)
	231727-FQ25-1-3	<20(3.3)	<20(3.3)	4198	3179	<0.064(0.010)
	平均值	<20(3.2)	<20(3.2)	4196	3174	<0.064(0.010)
备注:烟气平均温度 28.5℃,烟气平均含湿量 3.0%,平均动压 265Pa,平均静压-0.04kPa,平均流速 18.9m/s,“ () ”中数值为实际检测结果及对应计算结果。						

表 22 DA018 531BC1 头轮收尘器排放口废气检测结果

采样地点	DA018 531BC1 头轮收尘器排放口 (FQ26#)					
采样日期	2023/09/14					
检测项目	样品编号	实测浓度 (mg/m ³)	排放浓度 (mg/m ³)	烟气流量 (m ³ /h)	标干流量 (m ³ /h)	排放速率(kg/h)
颗粒物	231727-FQ26-1-1	<20(2.8)	<20(2.8)	7261	5474	<0.109(0.015)
	231727-FQ26-1-2	<20(2.8)	<20(2.8)	7245	5471	<0.109(0.015)
	231727-FQ26-1-3	<20(3.2)	<20(3.2)	7247	5467	<0.109(0.017)
	平均值	<20(2.9)	<20(2.9)	7251	5471	<0.109(0.016)
备注:烟气平均温度 28.5℃,烟气平均含湿量 3.2%,平均动压 280Pa,平均静压-0.09kPa,平均流速 19.4m/s,“ () ”中数值为实际检测结果及对应计算结果。						

表 23 DA019 53B-BFE 收尘器排放口废气检测结果

采样地点	DA019 53B-BFE 收尘器排放口 (FQ27#)					
采样日期	2023/09/15					
检测项目	样品编号	实测浓度 (mg/m ³)	排放浓度 (mg/m ³)	烟气流量 (m ³ /h)	标干流量 (m ³ /h)	排放速率(kg/h)
颗粒物	231727-FQ27-1-1	<20(3.6)	<20(3.6)	14006	10410	<0.208(0.037)
	231727-FQ27-1-2	<20(3.0)	<20(3.0)	14020	10427	<0.209(0.031)
	231727-FQ27-1-3	<20(3.5)	<20(3.5)	14116	10482	<0.210(0.037)
	平均值	<20(3.4)	<20(3.4)	14047	10440	<0.209(0.035)
备注:烟气平均温度 31.5℃,烟气平均含湿量 3.0%,平均动压 181Pa,平均静压 0.00kPa,平均流速 15.7m/s,“ () ”中数值为实际检测结果及对应计算结果。						

表 24 DA020 2#清包机收尘器排放口废气检测结果

采样地点	DA020 2#清包机收尘器排放口 (FQ28#)					
采样日期	2023/09/12					
检测项目	样品编号	实测浓度 (mg/m ³)	排放浓度 (mg/m ³)	烟气流量 (m ³ /h)	标干流量 (m ³ /h)	排放速率(kg/h)
颗粒物	231727-FQ28-1-1	<20(7.0)	<20(7.0)	6517	4906	<0.098(0.034)
	231727-FQ28-1-2	<20(4.1)	<20(4.1)	6426	4843	<0.097(0.020)
	231727-FQ28-1-3	<20(8.5)	<20(8.5)	6677	5030	<0.101(0.043)
	平均值	<20(6.5)	<20(6.5)	6540	4926	<0.099(0.032)
备注:烟气平均温度 28.5℃,烟气平均含湿量 3.0%,平均动压 429Pa,平均静压-0.29kPa,平均流速 24.2m/s,“ () ” 中数值为实际检测结果及对应计算结果。						

表 25 DA021 2#包装机机头收尘器排放口废气检测结果

采样地点	DA021 2#包装机机头收尘器排放口 (FQ29#)					
采样日期	2023/09/13					
检测项目	样品编号	实测浓度 (mg/m ³)	排放浓度 (mg/m ³)	烟气流量 (m ³ /h)	标干流量 (m ³ /h)	排放速率(kg/h)
颗粒物	231727-FQ29-1-1	<20(3.7)	<20(3.7)	24025	18028	<0.361(0.067)
	231727-FQ29-1-2	<20(2.5)	<20(2.5)	24646	18462	<0.369(0.046)
	231727-FQ29-1-3	<20(3.5)	<20(3.5)	25095	18841	<0.377(0.066)
	平均值	<20(3.2)	<20(3.2)	24589	18444	<0.369(0.060)
备注:烟气平均温度 31.5℃,烟气平均含湿量 2.9%,平均动压 134Pa,平均静压-0.10kPa,平均流速 13.6m/s,“ () ” 中数值为实际检测结果及对应计算结果。						

表 26 DA022 532-BF1 收尘器排放口废气检测结果

采样地点	DA022 532-BF1 收尘器排放口 (FQ30#)					
采样日期	2023/09/15					
检测项目	样品编号	实测浓度 (mg/m ³)	排放浓度 (mg/m ³)	烟气流量 (m ³ /h)	标干流量 (m ³ /h)	排放速率(kg/h)
颗粒物	231727-FQ30-1-1	<20(3.3)	<20(3.3)	3609	2657	<0.053(0.009)
	231727-FQ30-1-2	<20(3.8)	<20(3.8)	3639	2676	<0.054(0.010)
	231727-FQ30-1-3	<20(4.5)	<20(4.5)	3425	2515	<0.050(0.011)
	平均值	<20(3.9)	<20(3.9)	3558	2616	<0.052(0.010)
备注:烟气平均温度 29.4℃,烟气平均含湿量 3.0%,平均动压 109Pa,平均静压-1.52kPa,平均流速 12.3m/s,“ () ” 中数值为实际检测结果及对应计算结果。						

表 27 DA023 531-BF1 收尘器排放口废气检测结果

采样地点	DA023 531-BF1 收尘器排放口 (FQ31#)					
采样日期	2023/09/15					
检测项目	样品编号	实测浓度 (mg/m ³)	排放浓度 (mg/m ³)	烟气流量 (m ³ /h)	标干流量 (m ³ /h)	排放速率(kg/h)
颗粒物	231727-FQ31-1-1	<20(4.0)	<20(4.0)	5469	4021	<0.080(0.016)
	231727-FQ31-1-2	<20(3.8)	<20(3.8)	5756	4225	<0.084(0.016)
	231727-FQ31-1-3	<20(3.1)	<20(3.1)	5486	4031	<0.081(0.012)
	平均值	<20(3.6)	<20(3.6)	5570	4092	<0.082(0.015)
备注: 烟气平均温度 29.4℃, 烟气平均含湿量 3.0%, 平均动压 134Pa, 平均静压 -1.58kPa, 平均流速 13.6m/s, “()” 中数值为实际检测结果及对应计算结果。						

表 28 DA024 53B-BFA 收尘器排放口废气检测结果

采样地点	DA024 53B-BFA 收尘器排放口 (FQ32#)					
采样日期	2023/09/14					
检测项目	样品编号	实测浓度 (mg/m ³)	排放浓度 (mg/m ³)	烟气流量 (m ³ /h)	标干流量 (m ³ /h)	排放速率(kg/h)
颗粒物	231727-FQ32-1-1	<20(3.7)	<20(3.7)	6417	4853	<0.097(0.018)
	231727-FQ32-1-2	<20(4.2)	<20(4.2)	6354	4796	<0.096(0.020)
	231727-FQ32-1-3	<20(3.7)	<20(3.7)	6374	4806	<0.096(0.018)
	平均值	<20(3.9)	<20(3.9)	6382	4818	<0.096(0.019)
备注: 烟气平均温度 28.1℃, 烟气平均含湿量 3.3%, 平均动压 211Pa, 平均静压 -0.04kPa, 平均流速 16.9m/s, “()” 中数值为实际检测结果及对应计算结果。						

表 29 DA025 斗提 591-BE1 收尘器排放口废气检测结果

采样地点	DA025 斗提 591-BE1 收尘器排放口 (FQ33#)					
采样日期	2023/09/14					
检测项目	样品编号	实测浓度 (mg/m ³)	排放浓度 (mg/m ³)	烟气流量 (m ³ /h)	标干流量 (m ³ /h)	排放速率(kg/h)
颗粒物	231727-FQ33-1-1	<20(3.2)	<20(3.2)	4823	3654	<0.073(0.012)
	231727-FQ33-1-2	<20(3.6)	<20(3.6)	4833	3657	<0.073(0.013)
	231727-FQ33-1-3	<20(4.0)	<20(4.0)	5158	3900	<0.078(0.016)
	平均值	<20(3.6)	<20(3.6)	4938	3737	<0.075(0.014)
备注: 烟气平均温度 28.6℃, 烟气平均含湿量 2.9%, 平均动压 56Pa, 平均静压 -0.06kPa, 平均流速 8.7m/s, “()” 中数值为实际检测结果及对应计算结果。						

表 30 DA026 531-BC4 皮带收尘器排放口废气检测结果

采样地点	DA026 531-BC4 皮带收尘器排放口 (FQ34#)					
采样日期	2023/09/14					
检测项目	样品编号	实测浓度 (mg/m ³)	排放浓度 (mg/m ³)	烟气流量 (m ³ /h)	标干流量 (m ³ /h)	排放速率(kg/h)
颗粒物	231727-FQ34-1-1	<20(3.3)	<20(3.3)	11521	8694	<0.174(0.029)
	231727-FQ34-1-2	<20(5.6)	<20(5.6)	11509	8677	<0.174(0.049)
	231727-FQ34-1-3	<20(7.9)	<20(7.9)	11507	8671	<0.173(0.069)
	平均值	<20(5.6)	<20(5.6)	11512	8681	<0.174(0.049)

备注: 烟气平均温度 29.2℃, 烟气平均含湿量 3.0%, 平均动压 667Pa, 平均静压 -0.12kPa, 平均流速 30.0m/s, “()” 中数值为实际检测结果及对应计算结果。

表 31 DA027 532-BC6 皮带尾收尘器排放口废气检测结果

采样地点	DA027 532-BC6 皮带尾收尘器排放口 (FQ35#)					
采样日期	2023/09/14					
检测项目	样品编号	实测浓度 (mg/m ³)	排放浓度 (mg/m ³)	烟气流量 (m ³ /h)	标干流量 (m ³ /h)	排放速率(kg/h)
颗粒物	231727-FQ35-1-1	<20(3.9)	<20(3.9)	6800	5151	<0.103(0.020)
	231727-FQ35-1-2	<20(3.4)	<20(3.4)	7106	5378	<0.108(0.018)
	231727-FQ35-1-3	<20(3.6)	<20(3.6)	7214	5459	<0.109(0.020)
	平均值	<20(3.6)	<20(3.6)	7040	5329	<0.107(0.019)

备注: 烟气平均温度 28.4℃, 烟气平均含湿量 3.0%, 平均动压 35Pa, 平均静压 0.00kPa, 平均流速 6.9m/s, “()” 中数值为实际检测结果及对应计算结果。

表 32 DA029 531-WF7 收尘器排放口废气检测结果

采样地点	DA029 531-WF7 收尘器排放口 (FQ37#)					
采样日期	2023/09/14					
检测项目	样品编号	实测浓度 (mg/m ³)	排放浓度 (mg/m ³)	烟气流量 (m ³ /h)	标干流量 (m ³ /h)	排放速率(kg/h)
颗粒物	231727-FQ37-1-1	<20(5.7)	<20(5.7)	11842	8925	<0.178(0.051)
	231727-FQ37-1-2	<20(3.4)	<20(3.4)	11973	9003	<0.180(0.031)
	231727-FQ37-1-3	<20(3.0)	<20(3.0)	12182	9151	<0.183(0.027)
	平均值	<20(4.0)	<20(4.0)	11999	9026	<0.180(0.036)

备注: 烟气平均温度 29.7℃, 烟气平均含湿量 3.1%, 平均动压 134Pa, 平均静压 -0.09kPa, 平均流速 13.5m/s, “()” 中数值为实际检测结果及对应计算结果。

表 33 DA030 531-WF6 收尘器排放口废气检测结果

采样地点	DA030 531-WF6 收尘器排放口 (FQ38#)					
采样日期	2023/09/14					
检测项目	样品编号	实测浓度 (mg/m ³)	排放浓度 (mg/m ³)	烟气流量 (m ³ /h)	标干流量 (m ³ /h)	排放速率(kg/h)
颗粒物	231727-FQ38-1-1	<20(4.2)	<20(4.2)	8702	6611	<0.132(0.028)
	231727-FQ38-1-2	<20(6.0)	<20(6.0)	8594	6523	<0.130(0.039)
	231727-FQ38-1-3	<20(4.5)	<20(4.5)	9190	6969	<0.139(0.031)
	平均值	<20(4.9)	<20(4.9)	8829	6701	<0.134(0.033)
备注:烟气平均温度 27.3℃,烟气平均含湿量 3.0%,平均动压 417Pa,平均静压-0.08kPa,平均流速 23.6m/s,“ () ”中数值为实际检测结果及对应计算结果。						

表 34 DA031 614-BF1 收尘器排放口废气检测结果

采样地点	DA031 614-BF1 收尘器排放口 (FQ39#)					
采样日期	2023/09/15					
检测项目	样品编号	实测浓度 (mg/m ³)	排放浓度 (mg/m ³)	烟气流量 (m ³ /h)	标干流量 (m ³ /h)	排放速率(kg/h)
颗粒物	231727-FQ39-1-1	<20(2.8)	<20(2.8)	2219	1667	<0.033(0.005)
	231727-FQ39-1-2	<20(3.7)	<20(3.7)	2280	1712	<0.034(0.006)
	231727-FQ39-1-3	<20(5.6)	<20(5.6)	2201	1652	<0.033(0.009)
	平均值	<20(4.0)	<20(4.0)	2233	1677	<0.033(0.007)
备注:烟气平均温度 29.0℃,烟气平均含湿量 2.8%,平均动压 113Pa,平均静压-0.02kPa,平均流速 12.4m/s,“ () ”中数值为实际检测结果及对应计算结果。						

表 35 DA032 3#清包机收尘器排放口废气检测结果

采样地点	DA032 3#清包机收尘器排放口 (FQ40#)					
采样日期	2023/09/12					
检测项目	样品编号	实测浓度 (mg/m ³)	排放浓度 (mg/m ³)	烟气流量 (m ³ /h)	标干流量 (m ³ /h)	排放速率(kg/h)
颗粒物	231727-FQ40-1-1	<20(5.8)	<20(5.8)	4798	3610	<0.072(0.021)
	231727-FQ40-1-2	<20(3.3)	<20(3.3)	4473	3364	<0.067(0.011)
	231727-FQ40-1-3	<20(5.4)	<20(5.4)	4711	3542	<0.071(0.019)
	平均值	<20(4.8)	<20(4.8)	4661	3505	<0.070(0.017)
备注:烟气平均温度 29.5℃,烟气平均含湿量 3.0%,平均动压 218Pa,平均静压-0.15kPa,平均流速 17.3m/s,“ () ”中数值为实际检测结果及对应计算结果。						

表 36 DA033 3#包装机装车机收尘器排放口废气检测结果

采样地点	DA033 3#包装机装车机收尘器排放口 (FQ41#)					
采样日期	2023/09/13					
检测项目	样品编号	实测浓度 (mg/m ³)	排放浓度 (mg/m ³)	烟气流量 (m ³ /h)	标干流量 (m ³ /h)	排放速率(kg/h)
颗粒物	231727-FQ41-1-1	<20(3.8)	<20(3.8)	23058	17320	<0.346(0.066)
	231727-FQ41-1-2	<20(3.5)	<20(3.5)	21918	16454	<0.329(0.058)
	231727-FQ41-1-3	<20(3.3)	<20(3.3)	23789	17846	<0.357(0.057)
	平均值	<20(3.5)	<20(3.5)	22922	17207	<0.344(0.060)
备注: 烟气平均温度 31.0℃, 烟气平均含湿量 3.0%, 平均动压 116Pa, 平均静压 -0.08kPa, 平均流速 12.6m/s, “()” 中数值为实际检测结果及对应计算结果。						

表 37 DA034 1#包装机装车机收尘器排放口废气检测结果

采样地点	DA034 1#包装机装车机收尘器排放口 (FQ42#)					
采样日期	2023/09/13					
检测项目	样品编号	实测浓度 (mg/m ³)	排放浓度 (mg/m ³)	烟气流量 (m ³ /h)	标干流量 (m ³ /h)	排放速率(kg/h)
颗粒物	231727-FQ42-1-1	<20(2.6)	<20(2.6)	10084	7587	<0.152(0.020)
	231727-FQ42-1-2	<20(4.6)	<20(4.6)	9698	7279	<0.146(0.033)
	231727-FQ42-1-3	<20(4.1)	<20(4.1)	10167	7631	<0.153(0.031)
	平均值	<20(3.8)	<20(3.8)	9983	7499	<0.150(0.028)
备注: 烟气平均温度 30.8℃, 烟气平均含湿量 3.0%, 平均动压 70Pa, 平均静压 -0.07kPa, 平均流速 9.8m/s, “()” 中数值为实际检测结果及对应计算结果。						

表 38 DA035 311-BFA 收尘器排放口废气检测结果

采样地点	DA035 311-BFA 收尘器排放口 (FQ43#)					
采样日期	2023/09/12					
检测项目	样品编号	实测浓度 (mg/m ³)	排放浓度 (mg/m ³)	烟气流量 (m ³ /h)	标干流量 (m ³ /h)	排放速率(kg/h)
颗粒物	231727-FQ43-1-1	<20(4.8)	<20(4.8)	3491	2650	<0.053(0.013)
	231727-FQ43-1-2	<20(3.6)	<20(3.6)	3479	2639	<0.053(0.010)
	231727-FQ43-1-3	<20(3.1)	<20(3.1)	3581	2715	<0.054(0.008)
	平均值	<20(3.8)	<20(3.8)	3517	2668	<0.053(0.010)
备注: 烟气平均温度 27.8℃, 烟气平均含湿量 2.9%, 平均动压 283Pa, 平均静压 0.03kPa, 平均流速 19.5m/s, “()” 中数值为实际检测结果及对应计算结果。						

表 39 DA036 311-BF1 收尘器排放口废气检测结果

采样地点	DA036 311-BF1 收尘器排放口 (FQ44#)					
采样日期	2023/09/12					
检测项目	样品编号	实测浓度 (mg/m ³)	排放浓度 (mg/m ³)	烟气流量 (m ³ /h)	标干流量 (m ³ /h)	排放速率(kg/h)
颗粒物	231727-FQ44-1-1	<20(5.2)	<20(5.2)	3226	2455	<0.049(0.013)
	231727-FQ44-1-2	<20(5.3)	<20(5.3)	3199	2435	<0.049(0.013)
	231727-FQ44-1-3	<20(6.1)	<20(6.1)	3217	2446	<0.049(0.015)
	平均值	<20(5.5)	<20(5.5)	3214	2445	<0.049(0.014)
备注: 烟气平均温度 27.3℃, 烟气平均含湿量 2.8%, 平均动压 237Pa, 平均静压 0.06kPa, 平均流速 17.9m/s, “()” 中数值为实际检测结果及对应计算结果。						

表 40 DA037 331-BF1 收尘器排放口废气检测结果

采样地点	DA037 331-BF1 收尘器排放口 (FQ45#)					
采样日期	2023/09/15					
检测项目	样品编号	实测浓度 (mg/m ³)	排放浓度 (mg/m ³)	烟气流量 (m ³ /h)	标干流量 (m ³ /h)	排放速率(kg/h)
颗粒物	231727-FQ45-1-1	<20(7.1)	<20(7.1)	3856	2844	<0.057(0.020)
	231727-FQ45-1-2	<20(4.9)	<20(4.9)	3930	2898	<0.058(0.014)
	231727-FQ45-1-3	<20(4.9)	<20(4.9)	3926	2901	<0.058(0.014)
	平均值	<20(5.6)	<20(5.6)	3904	2881	<0.058(0.016)
备注: 烟气平均温度 33.7℃, 烟气平均含湿量 2.9%, 平均动压 150Pa, 平均静压 -0.07kPa, 平均流速 14.5m/s, “()” 中数值为实际检测结果及对应计算结果。						

表 41 DA038 361-BF1 收尘器排放口废气检测结果

采样地点	DA038 361-BF1 收尘器排放口 (FQ46#)					
采样日期	2023/09/14					
检测项目	样品编号	实测浓度 (mg/m ³)	排放浓度 (mg/m ³)	烟气流量 (m ³ /h)	标干流量 (m ³ /h)	排放速率(kg/h)
颗粒物	231727-FQ46-1-1	<20(6.3)	<20(6.3)	2487	1865	<0.037(0.016)
	231727-FQ46-1-2	<20(2.9)	<20(2.9)	2496	1869	<0.037(0.011)
	231727-FQ46-1-3	<20(3.3)	<20(3.3)	2508	1877	<0.038(0.018)
	平均值	<20(4.2)	<20(4.2)	2497	1870	<0.037(0.015)
备注: 烟气平均温度 31.8℃, 烟气平均含湿量 2.9%, 平均动压 141Pa, 平均静压 -0.02kPa, 平均流速 13.9m/s, “()” 中数值为实际检测结果及对应计算结果。						

表 42 DA039 411-BF1 收尘器排放口废气检测结果

采样地点	DA039 411-BF1 收尘器排放口 (FQ47#)					
采样日期	2023/09/14					
检测项目	样品编号	实测浓度 (mg/m ³)	排放浓度 (mg/m ³)	烟气流量 (m ³ /h)	标干流量 (m ³ /h)	排放速率(kg/h)
颗粒物	231727-FQ47-1-1	<20(5.1)	<20(5.1)	4370	3130	<0.063(0.016)
	231727-FQ47-1-2	<20(3.4)	<20(3.4)	4620	3303	<0.066(0.016)
	231727-FQ47-1-3	<20(5.6)	<20(5.6)	4441	3173	<0.063(0.011)
	平均值	<20(4.7)	<20(4.7)	4477	3202	<0.064(0.014)
备注: 烟气平均温度 45.7℃, 烟气平均含湿量 3.0%, 平均动压 190Pa, 平均静压-0.08kPa, 平均流速 16.6m/s, “ () ” 中数值为实际检测结果及对应计算结果。						

表 43 DA040 391-BF1 收尘器排放口废气检测结果

采样地点	DA040 391-BF1 收尘器排放口 (FQ48#)					
采样日期	2023/09/13					
检测项目	样品编号	实测浓度 (mg/m ³)	排放浓度 (mg/m ³)	烟气流量 (m ³ /h)	标干流量 (m ³ /h)	排放速率(kg/h)
颗粒物	231727-FQ48-1-1	<20(3.4)	<20(3.4)	6728	4924	<0.098(0.017)
	231727-FQ48-1-2	<20(6.1)	<20(6.1)	6824	5001	<0.100(0.031)
	231727-FQ48-1-3	<20(4.8)	<20(4.8)	6780	4948	<0.099(0.024)
	平均值	<20(4.8)	<20(4.8)	6777	4958	<0.099(0.024)
备注: 烟气平均温度 34.7℃, 烟气平均含湿量 3.3%, 平均动压 66Pa, 平均静压-1.00kPa, 平均流速 9.6m/s, “ () ” 中数值为实际检测结果及对应计算结果。						

表 44 DA041 491-BF1 收尘器排放口废气检测结果

采样地点	DA041 491-BF1 收尘器排放口 (FQ49#)					
采样日期	2023/09/15					
检测项目	样品编号	实测浓度 (mg/m ³)	排放浓度 (mg/m ³)	烟气流量 (m ³ /h)	标干流量 (m ³ /h)	排放速率(kg/h)
颗粒物	231727-FQ49-1-1	<20(3.1)	<20(3.1)	7675	5715	<0.114(0.018)
	231727-FQ49-1-2	<20(3.1)	<20(3.1)	7716	5742	<0.115(0.018)
	231727-FQ49-1-3	<20(4.3)	<20(4.3)	7769	5778	<0.116(0.025)
	平均值	<20(3.5)	<20(3.5)	7720	5745	<0.115(0.020)
备注: 烟气平均温度 30.9℃, 烟气平均含湿量 3.1%, 平均动压 163Pa, 平均静压 0.02kPa, 平均流速 14.9m/s, “ () ” 中数值为实际检测结果及对应计算结果。						

表 45 DA043 491-BF2 收尘器排放口废气检测结果

采样地点	DA043 491-BF2 收尘器排放口 (FQ51#)					
采样日期	2023/09/15					
检测项目	样品编号	实测浓度 (mg/m ³)	排放浓度 (mg/m ³)	烟气流量 (m ³ /h)	标干流量 (m ³ /h)	排放速率(kg/h)
颗粒物	231727-FQ51-1-1	<20(2.9)	<20(2.9)	12442	9299	<0.186(0.027)
	231727-FQ51-1-2	<20(3.7)	<20(3.7)	12484	9325	<0.186(0.035)
	231727-FQ51-1-3	<20(2.9)	<20(2.9)	12588	9397	<0.188(0.027)
	平均值	<20(3.2)	<20(3.2)	12505	9340	<0.187(0.030)
备注: 烟气平均温度 30.1℃, 烟气平均含湿量 3.0%, 平均动压 144Pa, 平均静压 0.03kPa, 平均流速 14.0m/s, “()” 中数值为实际检测结果及对应计算结果。						

表 46 DA045 491-BF3 收尘器排放口废气检测结果

采样地点	DA045 491-BF3 收尘器排放口 (FQ53#)					
采样日期	2023/09/15					
检测项目	样品编号	实测浓度 (mg/m ³)	排放浓度 (mg/m ³)	烟气流量 (m ³ /h)	标干流量 (m ³ /h)	排放速率(kg/h)
颗粒物	231727-FQ53-1-1	<20(5.6)	<20(5.6)	4096	3051	<0.061(0.017)
	231727-FQ53-1-2	<20(3.1)	<20(3.1)	3710	2760	<0.055(0.009)
	231727-FQ53-1-3	<20(5.2)	<20(5.2)	3845	2858	<0.057(0.015)
	平均值	<20(4.6)	<20(4.6)	3884	2900	<0.058(0.014)
备注: 烟气平均温度 31.4℃, 烟气平均含湿量 2.9%, 平均动压 82Pa, 平均静压-0.03kPa, 平均流速 10.6m/s, “()” 中数值为实际检测结果及对应计算结果。						

表 47 DA050 532-BC5 皮带头收尘器排放口废气检测结果

采样地点	DA050 532-BC5 皮带头收尘器排放口 (FQ56#)					
采样日期	2023/09/14					
检测项目	样品编号	实测浓度 (mg/m ³)	排放浓度 (mg/m ³)	烟气流量 (m ³ /h)	标干流量 (m ³ /h)	排放速率(kg/h)
颗粒物	231727-FQ56-1-1	<20(3.9)	<20(3.9)	3269	2472	<0.049(0.010)
	231727-FQ56-1-2	<20(3.4)	<20(3.4)	3288	2485	<0.050(0.008)
	231727-FQ56-1-3	<20(4.7)	<20(4.7)	3319	2507	<0.050(0.012)
	平均值	<20(4.0)	<20(4.0)	3392	2488	<0.050(0.010)
备注: 烟气平均温度 29.2℃, 烟气平均含湿量 2.9%, 平均动压 247Pa, 平均静压 0.00kPa, 平均流速 18.3m/s, “()” 中数值为实际检测结果及对应计算结果。						

表 48 DA055 水泥库 1#收尘器排放口废气检测结果

采样地点	DA055 水泥库 1#收尘器排放口 (FQ57#)					
采样日期	2023/09/14					
检测项目	样品编号	实测浓度 (mg/m ³)	排放浓度 (mg/m ³)	烟气流量 (m ³ /h)	标干流量 (m ³ /h)	排放速率(kg/h)
颗粒物	231727-FQ57-1-1	<20(4.0)	<20(4.0)	1380	1043	<0.021(0.004)
	231727-FQ57-1-2	<20(3.0)	<20(3.0)	1418	1071	<0.021(0.003)
	231727-FQ57-1-3	<20(4.3)	<20(4.3)	1381	1044	<0.021(0.004)
	平均值	<20(3.8)	<20(3.8)	1393	1053	<0.021(0.004)
备注: 烟气平均温度 29.2℃, 烟气平均含湿量 2.8%, 平均动压 31Pa, 平均静压-0.07kPa, 平均流速 6.5m/s, “()” 中数值为实际检测结果及对应计算结果。						

表 49 DA056 水泥库 7#收尘器排放口废气检测结果

采样地点	DA056 水泥库 7#收尘器排放口 (FQ58#)					
采样日期	2023/09/14					
检测项目	样品编号	实测浓度 (mg/m ³)	排放浓度 (mg/m ³)	烟气流量 (m ³ /h)	标干流量 (m ³ /h)	排放速率(kg/h)
颗粒物	231727-FQ58-1-1	<20(3.0)	<20(3.0)	2141	1613	<0.032(0.005)
	231727-FQ58-1-2	<20(3.4)	<20(3.4)	2194	1654	<0.033(0.006)
	231727-FQ58-1-3	<20(3.8)	<20(3.8)	2131	1604	<0.032(0.006)
	平均值	<20(3.4)	<20(3.4)	2155	1624	<0.032(0.006)
备注: 烟气平均温度 29.5℃, 烟气平均含湿量 3.1%, 平均动压 33Pa, 平均静压-0.02kPa, 平均流速 6.7m/s, “()” 中数值为实际检测结果及对应计算结果。						

表 50 DA057 水泥库 2#收尘器排放口废气检测结果

采样地点	DA057 水泥库 2#收尘器排放口 (FQ59#)					
采样日期	2023/09/14					
检测项目	样品编号	实测浓度 (mg/m ³)	排放浓度 (mg/m ³)	烟气流量 (m ³ /h)	标干流量 (m ³ /h)	排放速率(kg/h)
颗粒物	231727-FQ59-1-1	<20(4.0)	<20(4.0)	1369	1038	<0.021(0.004)
	231727-FQ59-1-2	<20(5.2)	<20(5.2)	1406	1068	<0.021(0.006)
	231727-FQ59-1-3	<20(4.0)	<20(4.0)	1378	1045	<0.021(0.004)
	平均值	<20(4.4)	<20(4.4)	1384	1050	<0.021(0.005)
备注: 烟气平均温度 28.5℃, 烟气平均含湿量 2.7%, 平均动压 30Pa, 平均静压-0.02kPa, 平均流速 6.4m/s, “()” 中数值为实际检测结果及对应计算结果。						

表 51 DA058 水泥库 8#收尘器排放口废气检测结果

采样地点	DA058 水泥库 8#收尘器排放口 (FQ60#)					
采样日期	2023/09/14					
检测项目	样品编号	实测浓度 (mg/m ³)	排放浓度 (mg/m ³)	烟气流量 (m ³ /h)	标干流量 (m ³ /h)	排放速率(kg/h)
颗粒物	231727-FQ60-1-1	<20(3.3)	<20(3.3)	2251	1701	<0.034(0.006)
	231727-FQ60-1-2	<20(3.7)	<20(3.7)	2280	1722	<0.034(0.006)
	231727-FQ60-1-3	<20(4.5)	<20(4.5)	2262	1708	<0.034(0.008)
	平均值	<20(3.8)	<20(3.8)	2264	1710	<0.034(0.007)
备注: 烟气平均温度 29.3℃, 烟气平均含湿量 2.9%, 平均动压 36Pa, 平均静压-0.02kPa, 平均流速 7.0m/s, “()”中数值为实际检测结果及对应计算结果。						

表 52 DA059 水泥库 4#收尘器排放口废气检测结果

采样地点	DA059 水泥库 4#收尘器排放口 (FQ61#)					
采样日期	2023/09/14					
检测项目	样品编号	实测浓度 (mg/m ³)	排放浓度 (mg/m ³)	烟气流量 (m ³ /h)	标干流量 (m ³ /h)	排放速率(kg/h)
颗粒物	231727-FQ61-1-1	<20(3.4)	<20(3.4)	5845	4412	<0.088(0.015)
	231727-FQ61-1-2	<20(4.0)	<20(4.0)	5439	4102	<0.082(0.016)
	231727-FQ61-1-3	<20(3.9)	<20(3.9)	5735	4327	<0.087(0.017)
	平均值	<20(3.8)	<20(3.8)	5673	4280	<0.086(0.016)
备注: 烟气平均温度 29.4℃, 烟气平均含湿量 2.9%, 平均动压 73Pa, 平均静压-0.07kPa, 平均流速 10.0m/s, “()”中数值为实际检测结果及对应计算结果。						

表 53 DA060 水泥库 6#收尘器排放口废气检测结果

采样地点	DA060 水泥库 6#收尘器排放口 (FQ62#)					
采样日期	2023/09/14					
检测项目	样品编号	实测浓度 (mg/m ³)	排放浓度 (mg/m ³)	烟气流量 (m ³ /h)	标干流量 (m ³ /h)	排放速率(kg/h)
颗粒物	231727-FQ62-1-1	<20(4.3)	<20(4.3)	3414	2577	<0.052(0.011)
	231727-FQ62-1-2	<20(3.4)	<20(3.4)	3411	2579	<0.052(0.009)
	231727-FQ62-1-3	<20(3.4)	<20(3.4)	3475	2624	<0.052(0.009)
	平均值	<20(3.7)	<20(3.7)	3433	2593	<0.052(0.010)
备注: 烟气平均温度 28.5℃, 烟气平均含湿量 3.0%, 平均动压 133Pa, 平均静压-0.15kPa, 平均流速 13.5m/s, “()”中数值为实际检测结果及对应计算结果。						

表 54 DA065 原煤皮带收尘器排放口废气检测结果

采样地点	DA065 原煤皮带收尘器排放口 (FQ67#)					
采样日期	2023/09/12					
检测项目	样品编号	实测浓度 (mg/m ³)	排放浓度 (mg/m ³)	烟气流量 (m ³ /h)	标干流量 (m ³ /h)	排放速率(kg/h)
颗粒物	231727-FQ67-1-1	<20(3.4)	<20(3.4)	2061	1561	<0.031(0.005)
	231727-FQ67-1-2	<20(3.2)	<20(3.2)	1992	1510	<0.030(0.005)
	231727-FQ67-1-3	<20(3.9)	<20(3.9)	2010	1525	<0.031(0.006)
	平均值	<20(3.5)	<20(3.5)	2021	1532	<0.031(0.005)
备注: 烟气平均温度 27.3℃, 烟气平均含湿量 3.1%, 平均动压 94Pa, 平均静压-0.01kPa, 平均流速 11.3m/s, “ () ” 中数值为实际检测结果及对应计算结果。						

表 55 DA067 煤粉仓收尘器排放口废气检测结果

采样地点	DA067 煤粉仓收尘器排放口 (FQ68#)					
采样日期	2023/09/12					
检测项目	样品编号	实测浓度 (mg/m ³)	排放浓度 (mg/m ³)	烟气流量 (m ³ /h)	标干流量 (m ³ /h)	排放速率(kg/h)
颗粒物	231727-FQ68-1-1	<20(4.2)	<20(4.2)	2996	2272	<0.045(0.010)
	231727-FQ68-1-2	<20(5.1)	<20(5.1)	3040	2303	<0.046(0.012)
	231727-FQ68-1-3	<20(6.2)	<20(6.2)	2970	2249	<0.045(0.014)
	平均值	<20(5.2)	<20(5.2)	3002	2275	<0.045(0.012)
备注: 烟气平均温度 27.6℃, 烟气平均含湿量 3.0%, 平均动压 207Pa, 平均静压-0.03kPa, 平均流速 16.7m/s, “ () ” 中数值为实际检测结果及对应计算结果。						

表 56 DA070 532-BF2 收尘器排放口废气检测结果

采样地点	DA070 532-BF2 收尘器排放口 (FQ71#)					
采样日期	2023/09/14					
检测项目	样品编号	实测浓度 (mg/m ³)	排放浓度 (mg/m ³)	烟气流量 (m ³ /h)	标干流量 (m ³ /h)	排放速率(kg/h)
颗粒物	231727-FQ71-1-1	<20(3.3)	<20(3.3)	2893	2186	<0.044(0.007)
	231727-FQ71-1-2	<20(3.3)	<20(3.3)	2894	2184	<0.044(0.007)
	231727-FQ71-1-3	<20(4.5)	<20(4.5)	2894	2187	<0.044(0.010)
	平均值	<20(3.7)	<20(3.7)	2894	2186	<0.044(0.008)
备注: 烟气平均温度 28.3℃, 烟气平均含湿量 3.2%, 平均动压 146Pa, 平均静压-0.02kPa, 平均流速 14.1m/s, “ () ” 中数值为实际检测结果及对应计算结果。						

表 57 DA072 531-BC3 皮带收尘器排放口废气检测结果

采样地点	DA072 531-BC3 皮带收尘器排放口 (FQ73#)					
采样日期	2023/09/14					
检测项目	样品编号	实测浓度 (mg/m ³)	排放浓度 (mg/m ³)	烟气流量 (m ³ /h)	标干流量 (m ³ /h)	排放速率(kg/h)
颗粒物	231727-FQ73-1-1	<20(3.2)	<20(3.2)	1961	1481	<0.030(0.005)
	231727-FQ73-1-2	<20(5.5)	<20(5.5)	1969	1486	<0.030(0.008)
	231727-FQ73-1-3	<20(4.6)	<20(4.6)	1955	1478	<0.030(0.007)
	平均值	<20(4.4)	<20(4.4)	1962	1482	<0.030(0.007)
备注: 烟气平均温度 28.6℃, 烟气平均含湿量 3.1%, 平均动压 67Pa, 平均静压-0.05kPa, 平均流速 9.5m/s, “()” 中数值为实际检测结果及对应计算结果。						

表 58 DA082 活性炭收尘器排放口废气检测结果

采样地点	DA082 活性炭收尘器排放口 (FQ74#)					
采样日期	2023/09/15					
检测项目	样品编号	实测浓度 (mg/m ³)	排放浓度 (mg/m ³)	烟气流量 (m ³ /h)	标干流量 (m ³ /h)	排放速率(kg/h)
颗粒物	231727-FQ74-1-1	<20(4.2)	<20(4.2)	6957	5149	<0.103(0.022)
	231727-FQ74-1-2	<20(3.3)	<20(3.3)	6705	4962	<0.099(0.016)
	231727-FQ74-1-3	<20(3.9)	<20(3.9)	6991	5168	<0.103(0.020)
	平均值	<20(3.8)	<20(3.8)	6890	5093	<0.102(0.019)
氨	231727-FQ74-1-1	1.53	1.53	6957	5149	0.008
	231727-FQ74-1-2	2.19	2.19	6705	4962	0.011
	231727-FQ74-1-3	2.98	2.98	6991	5168	0.015
	平均值	2.23	2.23	6890	5093	0.011
硫化氢	231727-FQ74-1-1	<0.01	<0.01	6957	5149	<5.15×10 ⁻⁵
	231727-FQ74-1-2	<0.01	<0.01	6705	4962	<4.96×10 ⁻⁵
	231727-FQ74-1-3	<0.01	<0.01	6991	5168	<5.17×10 ⁻⁵
	平均值	<0.01	<0.01	6890	5093	<5.09×10 ⁻⁵
备注: 烟气平均温度 32.5℃, 烟气平均含湿量 3.1%, 平均动压 33Pa, 平均静压-0.04kPa, 平均流速 6.8m/s, “()” 中数值为实际检测结果及对应计算结果。						

表 59 DA082 活性炭收尘器排放口废气检测结果

序号	采样地点	DA082 活性炭收尘器排放口 (FQ74#)
	采样日期	2023/09/15
	样品编号	臭气浓度 (无量纲)
1	231727-FQ74-1-1	1122
2	231727-FQ74-1-2	1513
3	231727-FQ74-1-3	1995

表 60 厂界噪声监测结果 单位: dB (A)

序号	监测日期	监测地点	监测时段	样品编号	监测结果 (Leq)	主要声源
1	2023/09/15	Z01#	昼间	231727-Z01-1-1	63.0	生产设备
2		Z02#		231727-Z02-1-1	63.2	生产设备
3		Z03#		231727-Z03-1-1	61.7	生产设备、 过往车辆
4		Z04#		231727-Z04-1-1	62.6	生产设备
5		Z01#	夜间	231727-Z01-1-2	53.0	生产设备
6		Z02#		231727-Z02-1-2	52.2	生产设备
7		Z03#		231727-Z03-1-2	52.2	生产设备
8		Z04#		231727-Z04-1-2	52.1	生产设备
备注: 监测地点详见监测布点图。						

5.委托单位信息

表 61 委托单位信息

委托单位名称	华新水泥(昆明东川)有限公司		
委托单位地址	昆明市东川区铜都街道办事处碧谷园区		
联系人	杨静	联系电话	13888680174

6.附件

6.1 监测布点图;

6.2 云南坤发环境科技有限公司“坤发环检字[2023]-09449”号检测报告。

编制: 杨静

日期: 2023年10月8日

校核: 孙艳

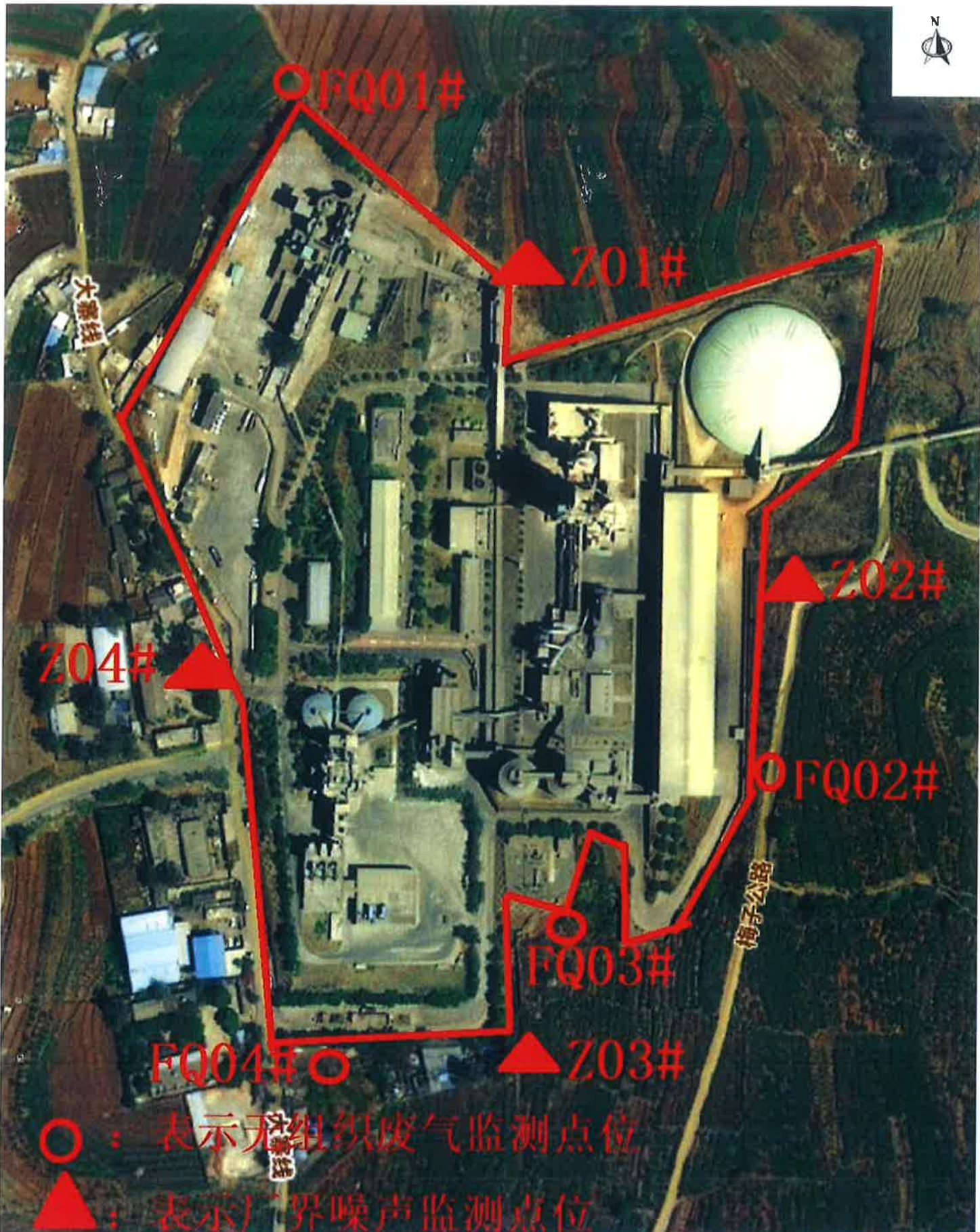
日期: 2023年10月8日

审核: 杨静

日期: 2023年10月8日

批准: 樊志

日期: 2023年10月8日



FQ01#

Z01#

Z02#

Z04#

FQ02#

FQ03#

FQ04#

Z03#

○：表示无组织废气监测点位

▲：表示厂界噪声监测点位

大雁线

梅子公路

大雁线

图 14 厂界噪声监测点位



232512050040

正本

检测报告

坤发环检字[2023]-09449 号



项目名称: 云南华新水泥（昆明东川）有限公司 2023 年自行性委托监测（3 季度）

委托单位: 云南尘清环境监测有限公司

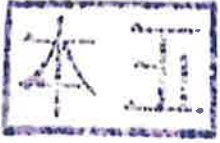
受检单位: 云南华新水泥（昆明东川）有限公司

检测类别: 委托检测

报告日期: 2023 年 9 月 26 日

云南坤发环境科技有限公司





声 明



- 1、报告无“**MA**章”、“云南坤发环境科技有限公司检验检测专用章”、“骑缝章”和“正（副）本”章无效。
- 2、复制报告未加盖上述章无效。
- 3、报告内容涂改无效；无编制、校核、审核和批准人（授权签字人）签字无效。
- 4、检测委托方如对本报告有异议，请于收到报告之日起或在指定领取检测报告终止之日起三日内，向本公司申请复验，逾期不申请的，视为认可本检测报告。
- 5、由委托单位自行采集的样品，本公司检测结果仅对接收到的样品所检测项目的符合性情况负责，送检样品的代表性和真实性由委托方负责。
- 6、未经本公司书面批准，本报告及数据不得用于商业宣传，违者必究。
- 7、未经本机构批准，不得复制（全文复制除外）本报告。

本机构通讯资料

监测业务联系电话及传真：(0871) 63339220 63339221

质量投诉电话及传真：(0871) 63339221

行风监督举报电话及传真：63339220

邮政编码：650106

地址：昆明市高新技术产业开发区海源中路 30 号创新大厦 A 段 4 楼



